

УТВЕРЖДЕНА
приказом Министерства строительства
и жилищно-коммунального хозяйства
Российской Федерации
от 25 апреля 2017 г. № 741/пр

(в ред. Приказов Минстроя России
от 27.02.2020 № 94/пр, от 18.02.2021 № 72/пр,
от 02.09.2021 № 635/пр, от 17.02.2023 № 104/пр,
от 04.04.2023 № 248/пр, от 09.04.2024 № 248/пр)

Градостроительный план земельного участка
№

Р Ф - 3 3 - 4 - 1 1 - 0 - 0 3 - 2 0 2 5 - 0 4 2 2 - 0

Градостроительный план земельного участка подготовлен на основании
Заявления: дата подачи 14.08.2025 г, заявитель: Муниципальное казенное учреждение
«Управление имущественных и земельных ресурсов» Петушинского района Владимирской
области ИНН 3321007211 ОГРН 1023301107213

(реквизиты заявления правообладателя земельного участка, иного лица в случаях, предусмотренных частями 1.1 и 1.2
статьи 57.3 Градостроительного кодекса Российской Федерации, с указанием ф.и.о. заявителя – физического лица,
либо реквизиты заявления и наименование заявителя – юридического лица о выдаче градостроительного плана
земельного участка)

Местонахождение земельного участка

Владимирская область
(субъект Российской Федерации)
Петушинский район
(муниципальный район или городской округ)
Муниципальное образование Петушинское
(поселение)

Описание границ земельного участка (образуемого земельного участка):

Обозначение (номер) характерной точки	Перечень координат характерных точек в системе координат, используемой для ведения Единого государственного реестра недвижимости	
	X	Y
1	160240.38	156332.92
2	160229.49	156388.13
3	160277.74	156363.56
4	160282.87	156341.3
1	160240.38	156332.92

Кадастровый номер земельного участка (при наличии) или в случаях, предусмотренных частями 1.1 и 1.2
статьи 57.3 Градостроительного кодекса Российской Федерации, условный номер образуемого земельного
участка на основании утвержденных проекта межевания территории и (или) схемы расположения
земельного участка или земельных участков на кадастровом плане территории
33:13:090117:495

Площадь земельного участка
1693 кв.м.

Информация о расположенных в границах земельного участка объектах капитального строительства
Объекты капитального строительства отсутствуют.

Информация о границах зоны планируемого размещения объекта капитального строительства в
соответствии с утвержденным проектом планировки территории (при наличии)

Проект планировки территории не утвержден.

Обозначение (номер) характерной точки	Перечень координат характерных точек в системе координат, используемой для ведения Единого государственного реестра недвижимости	
	X	Y
—	—	—

Реквизиты проекта планировки территории и (или) проекта межевания территории в случае, если земельный участок расположен в границах территории, в отношении которой утверждены проект планировки территории и (или) проект межевания территории

Информация о расположении земельного участка в границах территории, в отношении которой принято решение о комплексном развитии территории и (или) заключен договор о комплексном развитии территории

Документация по планировке территории не утверждена

(указывается в случае, если земельный участок расположен в границах территории, в отношении которой утверждены проект планировки территории и (или) проект межевания территории)

Градостроительный план подготовлен

Е.М. Халанской - консультант муниципального казенного учреждения "Центр имущественных и земельных отношений, архитектуры и градостроительства" Петушинского района Владимирской области

(ф.и.о., должность уполномоченного лица, наименование органа)



Е.М. Халанская /
(подпись) (расшифровка подписи)

Дата выдачи 14.08.2025
(ДД.ММ.ГГГГ)

1. Чертеж(и) градостроительного плана земельного участка

Чертеж(и) градостроительного плана земельного участка разработан(ы) на топографической основе в масштабе 1: _____, выполненной _____
(дата, наименование организации, подготовившей топографическую основу)

Чертеж(и) градостроительного плана земельного участка разработан(ы)

14 августа 2025 г., Е.М. Халанской

(дата, наименование организации)

2. Информация о градостроительном регламенте либо требованиях к назначению, параметрам и размещению объекта капитального строительства на земельном участке, на который действие градостроительного регламента не распространяется или для которого градостроительный регламент не устанавливается
Земельный участок расположен в границах зоны с особыми условиями использования территории: Особо охраняемая природная территория государственного природного комплексного заказника регионального значения «Крутовский» Петушинского района Владимирской области.

В соответствии с частью 6 статьи 36 Градостроительного кодекса Российской Федерации для земель особо охраняемых природных территорий (за исключением земель лечебно-оздоровительных местностей и курортов) градостроительные регламенты не устанавливаются.

Использование земельных участков, на которые действие градостроительных регламентов не распространяется или для которых градостроительные регламенты не устанавливаются, определяется уполномоченными федеральными органами исполнительной власти, уполномоченными органами исполнительной власти субъектов Российской Федерации или уполномоченными органами местного самоуправления в соответствии с федеральными законами. Использование земель или земельных участков, расположенных в границах особо охраняемых природных территорий (за исключением территорий населенных пунктов,

включенных в состав особо охраняемых природных территорий)), определяется положением об особо охраняемой природной территории в соответствии с законодательством об особо охраняемых природных территориях (часть 7 статьи 36 Градостроительного кодекса Российской Федерации).

Положениями статьи 3.1. Федерального закона от 14 марта 1995 г. № 33-ФЗ «Об особо охраняемых природных территориях» (с изменениями и дополнениями) (далее – ФЗ от 14.03.1995 г. № 33-ФЗ) установлены особенности регулирования земельных и градостроительных отношений в населенных пунктах в составе особо охраняемых природных территорий.

Согласно пункту 3 статьи 3.1 ФЗ от 14.03.1995 г. № 33-ФЗ использование земельных участков на территории населенного пункта, включенного в состав особо охраняемой природной территории, должно осуществляться с учетом режима особой охраны этой особо охраняемой природной территории. Градостроительный регламент применительно к территории такого населенного пункта устанавливается в соответствии с законодательством о градостроительной деятельности и настоящим Федеральным законом. Положением об особо охраняемой природной территории могут устанавливаться требования к градостроительному регламенту.

Земельный участок расположен в территориальной зоне Ж-1 – зона застройки индивидуальными жилыми домами. Установлен градостроительный регламент.

2.1. Реквизиты акта органа государственной власти субъекта Российской Федерации, органа местного самоуправления, содержащего градостроительный регламент либо реквизиты акта федерального органа государственной власти, органа государственной власти субъекта Российской Федерации, органа местного самоуправления, иной организации, определяющего, в соответствии с федеральными законами, порядок использования земельного участка, на который действие градостроительного регламента не распространяется или для которого градостроительный регламент не устанавливается
Градостроительный регламент земельного участка установлен в составе правил землепользования и застройки, утвержденных решением Совета народных депутатов Петушинского сельского поселения от 06.09.2012 г. № 36/6 (в редакции решения Совета народных депутатов Петушинского сельского поселения от 10.07.2014 №24/4, от 20.11.2014 №43/8, решения Совета народных депутатов Петушинского района от 18.12.2017 № 140/13 (текстовая часть)).

2.2. Информация о видах разрешенного использования земельного участка

основные виды разрешенного использования земельного участка:

- 2.1 – Для индивидуального жилищного строительства
 - 2.2 – Для ведения личного подсобного хозяйства (приусадебный земельный участок)
 - 3.4.1 – Амбулаторно-поликлиническое обслуживание
 - 3.5.1 – Дошкольное, начальное и среднее общее образование
 - 5.1.3 – Площадки для занятий спортом
-

условно разрешенные виды использования земельного участка:

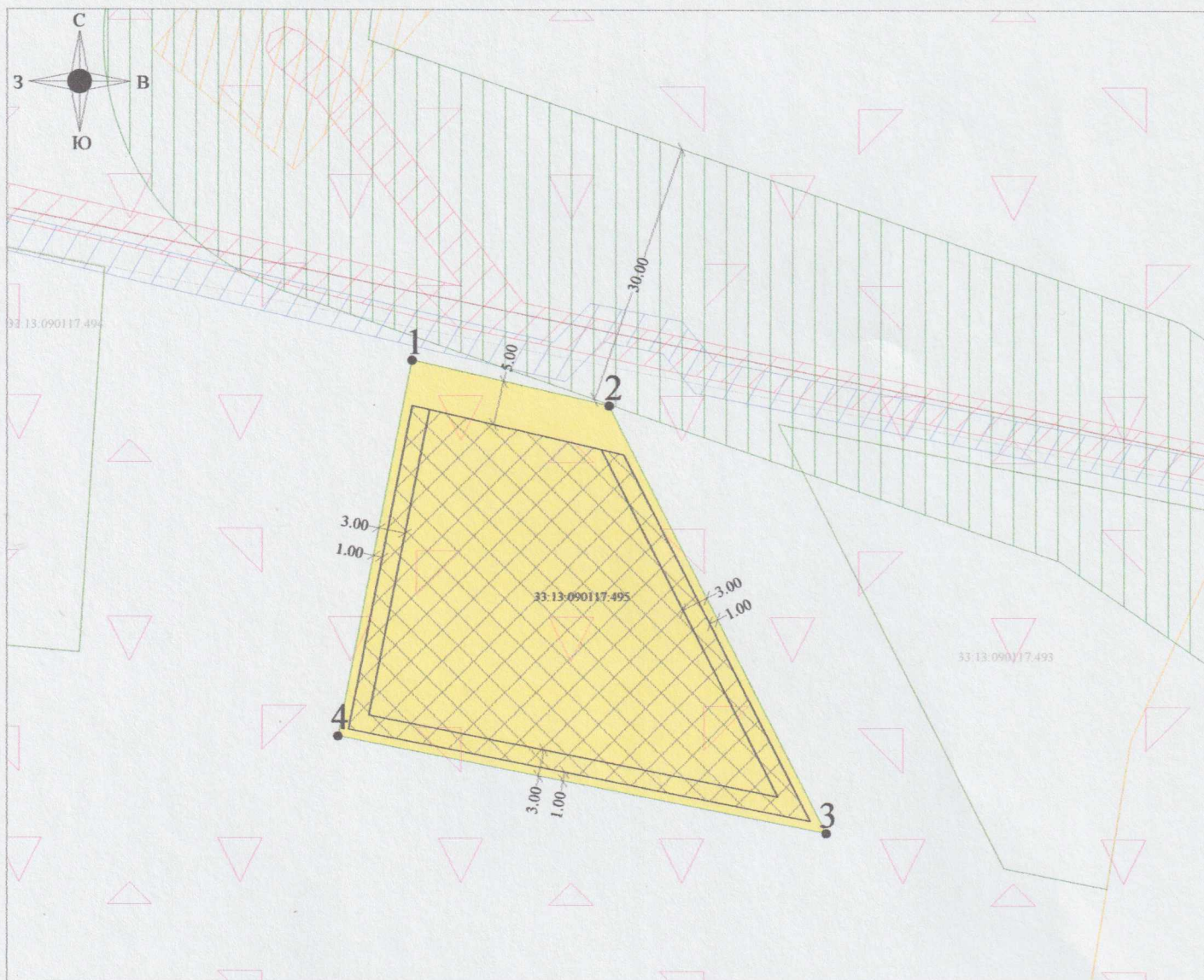
- 2.4 – Передвижное жилье
 - 2.7 – Обслуживание жилой застройки
 - 2.7.1 – Хранение автотранспорта
 - 3.1. – Коммунальное обслуживание
 - 3.3 – Бытовое обслуживание
 - 3.5 – Образование и просвещение
 - 3.6.1 – Объекты культурно-досуговой деятельности
 - 3.7.1 – Осуществление религиозных обрядов
 - 3.8.1 – Государственное управление
 - 3.10.1 – Амбулаторное ветеринарное обслуживание
 - 4.0 – Предпринимательство
 - 5.1.2 – Обеспечение занятий спортом в помещениях
 - 6.8 – Связь
-

вспомогательные виды разрешенного использования земельного участка:

- 1.2 – Выращивание зерновых и иных сельскохозяйственных культур
- 1.3 – Овощеводство
- 1.4 – Выращивание тонизирующих, лекарственных, цветочных культур

1.5 – Садоводство

12.0 – Земельные участки (территории) общего пользования

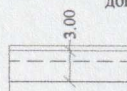


Условные обозначения:

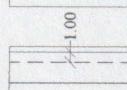


-границы земельного участка, характерные точки границ земельного участка, номера характерных точек

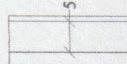
Минимальные отступы от границ земельного участка в целях определения мест допустимого размещения зданий, строений, сооружений:



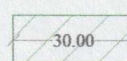
-до садового или жилого дома



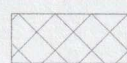
-до хозяйственных построек (хозблока, бани, гаража) (за исключением построек для содержания мелкого скота и птицы)



-от садового или жилого дома, хозяйственных построек до границы земельного участка, смежной с УДС

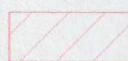


-противопожарное расстояние от земель лесного фонда до жилого дома, зданий, строений и сооружений



-места допустимого размещения зданий, строений, сооружений

Зоны с особыми условиями территорий:



-Охранная зона объекта электросетевого хозяйства ВЛ-0,4 кВ д. Чаша, д. Борок, Владимирская область, Петушинский район



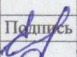
-Охранная зона объекта: Газопровод высокого давления до ПРГ, ПРГ, распределительные газопроводы низкого давления и газопроводы-вводы низкого давления для газоснабжения жилого дома по адресу: Владимирская обл., Петушинский р-н, МО Петушинское (сельское поселение), д. Чаша, ул. Полевая, д. 7, кадастровый номер земельного участка 33:13:090117:229



-Особо охраняемая природная территория государственного природного комплексного заказника регионального значения "Крутовский" Петушинского района Владимирской области



-Охранная зона ВЛ 1002 ПС Базовая, Петушинский район Владимирской области.

						Заказчик: МКУ "Управление имущественных и земельных ресурсов" Петушинского района	РФ-33-4-11-2-03-2025-0422-0				
						Владимирская область, р-н Петушинский, МО Петушинское (сельское поселение), д. Чаша, примерно в 173 метрах северо-западнее ориентира. Ориентир земельный участок. Почтовый адрес ориентира: Владимирская область, Петушинский район, д. Чаша, д. 4					
Изм.	Кол.уч.	Лист	Издок.	Подпись	Дата	Градостроительный план земельного участка с кадастровым номером 33:13:090117:495	Стадия	Лист	Листов		
Выполнил:	Халанская Е.М.				08.25		ГПЗУ	1	1		
						Чертеж градостроительного плана земельного участка М 1:500	Халанская Е.М.				

2.3. Предельные (минимальные и (или) максимальные) размеры земельного участка и предельные параметры разрешенного строительства, реконструкции объекта капитального строительства, установленные градостроительным регламентом для территориальной зоны, в которой расположен земельный участок:

Предельные (минимальные и (или) максимальные) размеры земельных участков, в том числе их площадь			Минимальные отступы от границ земельного участка в целях определения мест допустимого размещения зданий, строений, сооружений, за пределами которых запрещено строительство зданий, строений, сооружений	Предельное количество этажей и (или) предельная высота зданий, строений, сооружений	Максимальный процент застройки в границах земельного участка, определяемый как отношение суммарной площади земельного участка, которая может быть застроена, ко всей площади земельного участка	Требования к архитектурным решениям объектов капитального строительства, расположенным в границах территории исторического поселения федерального или регионального значения	Иные показатели
1	2	3	4	5	6	7	8
Длина, м	Ширина, м	Площадь, м² или га					
Основные виды разрешенного использования земельного участка							
Код - 2.1 «Для индивидуального жилищного строительства», Код - 2.2 «Для ведения личного подсобного хозяйства (приусадебный земельный участок)»							
Без ограничений	Без ограничений	Минимальная – 400 кв.м, максимальная – 2000 кв.м.	От красной линии улиц: до индивидуального жилого дома – 5 метров; до хозяйственных построек – 5 метров. От красной линии проездов: до индивидуального жилого дома – 3 метра; до хозяйственных построек – 5 метров. До границы соседнего участка (по санитарно-бытовым условиям и в зависимости от степени огнестойкости) не	3 (включая мансардный) / 12,0 м (до верха плоской кровли), 15,0 м (до конька скатной кровли), декоративные элементы: башни, шпили, колокольни и т.д. – без ограничений.	20%	Без ограничений	Коэффициент плотности застройки для индивидуального жилищного строительства – 0,4. Ширина улиц в красных линиях должна быть: для основных улиц не менее 15 метров; для второстепенных улиц (переулков) не менее 6,5метров; для проездов не менее 2,75 метра; хозяйственный проезд - скотопрогон не менее 4,5 метра. Ширина проезжей части улиц не менее 6 метров, хозяйственных – не менее 5,5 метров.

			<p>менее: от индивидуального жилого дома – 3 метра; от бани, гаража и других построек – 1 метр.</p>				<p>На территории с застройкой жилыми домами усадебного типа стоянки размещаются в пределах отведенного участка.</p> <p>На приусадебных участках запрещается обустройство стоянок для грузового транспорта и транспорта для перевозки людей, находящегося в личной собственности, кроме автотранспорта грузоподъемностью менее 3,5 тонны. Допускается блокировка жилых домов, а также хозяйственных построек на смежных приусадебных земельных участках по взаимному согласию домовладельцев при новом строительстве с учетом противопожарных требований.</p> <p>Вспомогательные строения, за исключением автостоянок, размещать со стороны улиц не допускается.</p> <p>Допускается пристройка хозяйственного сарая, автостоянки, бани, теплицы к усадебному дому с соблюдением требований санитарных и противопожарных норм.</p> <p>Доля площади земельного участка может быть принята для осуществления: основных функций – 61-69%; вспомогательных функций – 13-19%; прочих функций – 17-20%.</p> <p>До границы соседнего участка расстояния по санитарно-бытовым условиям и в зависимости от степени огнестойкости должны быть не менее: от индивидуального жилого дома – 3 метра; от бани, гаража и других построек – 1 метр; от стволов высокорослых деревьев – 4 метра; от построек для содержания скота и птицы – 4 метра; от стволов среднерослых деревьев – 2 метра; от кустарника – 1 метр.</p>
--	--	--	---	--	--	--	---

							Минимальное расстояние до окон жилых помещений (комнат, кухонь и веранд): для одиночных или двойных сараев не менее 10 м; для групп сараев до 8 блоков не менее 25 м; для групп сараев свыше 8 до 30 блоков не менее 50 м; до шахтных колодцев не менее 20 м (колодцы должны располагаться выше по потоку грунтовых вод). Требования к ограждению земельных участков: максимальная высота ограждений земельных участков 2 метра; характер ограждения должны быть единообразны, как минимум, на протяжении одного квартала с обеих сторон улиц; минимальная светопрозрачность ограждений 50%, обеспечивающая минимальное затемнение территории соседнего участка.
Код - 3.4.1 «Амбулаторно-поликлиническое обслуживание», Код - 3.5.1 «Дошкольное, начальное и среднее общее образование»							
Без ограничений	Без ограничений	Максимальная – 5000 кв.м	1 м	3 / 8 м	80%	Без ограничений	Без ограничений
Код - 5.1.3. «Площадки для занятий спортом»							
Без ограничений	Без ограничений	Без ограничений	Без ограничений	Без ограничений	Без ограничений	Без ограничений	Без ограничений
Условно разрешенные виды использования земельного участка:							
Без ограничений	Без ограничений	Максимальная – 5000 кв.м	1 м	3 / 8 м	80%	Без ограничений	Без ограничений
Вспомогательные виды разрешенного использования земельного участка:							
Код - 1.2 «Выращивание зерновых и иных сельскохозяйственных культур», Код - 1.3 «Овощеводство», Код - 1.4 «Выращивание тонизирующих, лекарственных, цветочных культур», Код - 1.5 «Садоводство»							

Без огранич ений	Без ограниче ний	Максимальная – 5000 кв.м	Без ограничений	3 / без ограничений	Без ограничений	Без ограничений	Без ограничений
Код - 12.0 «Земельные участки (территории) общего пользования»							
Без огранич ений	Без ограниче ний	Без ограничений	Без ограничений	Без ограничений	Без ограничений	Без ограничений	Без ограничений

2.4. Требования к назначению, параметрам и размещению объекта капитального строительства на земельном участке, на который действие градостроительного регламента не распространяется или для которого градостроительный регламент не устанавливается (за исключением случая, предусмотренного пунктом 7.1 части 3 статьи 57.3 Градостроительного кодекса Российской Федерации):

Причины отнесения земельного участка к виду земельного участка, на который действие градостроительного регламента не распространяется или для которого градостроительный регламент не устанавливается	Реквизиты акта, регулирующего использование земельного участка	Требования к использованию земельного участка	Требования к параметрам объекта капитального строительства			Требования к размещению объектов капитального строительства	
			Предельное количество этажей и (или) предельная высота зданий, строений, сооружений	Максимальный процент застройки в границах земельного участка, определяемый как отношение суммарной площади земельного участка, которая может быть застроена, ко всей площади земельного участка	Иные требования к параметрам объекта капитального строительства	Минимальные отступы от границ земельного участка в целях определения мест допустимого размещения зданий, строений, сооружений, за пределами которых запрещено строительство зданий, строений, сооружений	Иные требования к размещению объектов капитального строительства
1	2	3	4	5	6	7	8

2.5. Предельные параметры разрешенного строительства, реконструкции объекта капитального строительства, установленные положением об особо охраняемых природных территориях, в случае выдачи градостроительного плана земельного участка в отношении земельного участка, расположенного в границах особо охраняемой природной территории:

Причины отнесения земельного участка к виду земельного участка, для которого градостроительный регламент не устанавливается	Реквизиты Положения об особо охраняемой природной территории	Реквизиты утвержденной документации по планировке территории	Зонирование особо охраняемой природной территории (да/нет)							
			Функциональная зона	Виды разрешенного использования земельного участка		Требования к параметрам объекта капитального строительства			Требования к размещению объектов капитального строительства	
				Основные виды разрешенного использования	Вспомогательные виды разрешенного использования	Предельное количество этажей и (или) предельная высота зданий, строений, сооружений	Максимальный процент застройки в границах земельного участка, определяемый как отношение суммарной площади земельного участка, которая может быть застроена, ко всей площади земельного участка	Иные требования к параметрам объекта капитального строительства	Минимальные отступы от границ земельного участка в целях определения мест допустимого размещения зданий, строений, сооружений, за пределами которых запрещено строительство зданий, строений, сооружений	Иные требования к размещению объектов капитального строительства
1	2	3	4	5	6	7	8	9	10	11
			Функциональная зона	Тоже	Тоже	Тоже	Тоже	Тоже	Тоже	Тоже
1	2	3	4	5	6	7	8	9	10	11

3. Информация о расположенных в границах земельного участка объектах капитального строительства и объектах культурного наследия

3.1. Объекты капитального строительства

№ Не имеется, _____,
(согласно чертежу(ам) градостроительного плана) (назначение объекта капитального строительства, этажность, высотность, общая площадь, площадь застройки)
инвентаризационный или кадастровый номер _____

3.2. Объекты, включенные в единый государственный реестр объектов культурного наследия (памятников истории и культуры) народов Российской Федерации

№ Информация отсутствует, _____,
(согласно чертежу(ам) градостроительного плана) (назначение объекта культурного наследия, общая площадь, площадь застройки)

_____ (наименование органа государственной власти, принявшего решение о включении выявленного объекта культурного наследия в реестр, реквизиты этого решения)
регистрационный номер в реестре _____ от _____ (дата)

4. Информация о расчетных показателях минимально допустимого уровня обеспеченности территории объектами коммунальной, транспортной, социальной инфраструктур и расчетных показателях максимально допустимого уровня территориальной доступности указанных объектов для населения в случае, если земельный участок расположен в границах территории, в отношении которой предусматривается осуществление деятельности по комплексному и устойчивому развитию территории:

Информация о расчетных показателях минимально допустимого уровня обеспеченности территории								
Объекты коммунальной инфраструктуры			Объекты транспортной инфраструктуры			Объекты социальной инфраструктуры		
Наименование вида объекта	Единица измерения	Расчетный показатель	Наименование вида объекта	Единица измерения	Расчетный показатель	Наименование вида объекта	Единица измерения	Расчетный показатель
1	2	3	4	5	6	7	8	9
Информация о расчетных показателях максимально допустимого уровня территориальной доступности								
Наименование вида объекта	Единица измерения	Расчетный показатель	Наименование вида объекта	Единица измерения	Расчетный показатель	Наименование вида объекта	Единица измерения	Расчетный показатель
1	2	3	4	5	6	7	8	9

5. Информация об ограничениях использования земельного участка, в том числе если земельный участок полностью или частично расположен в границах зон с особыми условиями использования территорий

1) Тип: Зона или территория. Вид: Особо охраняемая природная территория.
Реестровый номер: 33:13-6.174. Наименование: Особо охраняемая природная территория государственного природного комплексного заказника регионального значения «Крутовский» Петушинского района Владимирской области

Использование земельных участков осуществлять с учетом режима, установленного Постановлением администрации Владимирской области от 31.03.1994 №109 «Об образовании государственного природного комплексного заказника «Крутовский» (в редакции постановления Губернатора Владимирской области от 17.12.2004 № 699, постановление администрации Владимирской области от 24.02.2016 № 154, постановления Правительства Владимирской области от 25.09.2023 № 697).

Земельный участок полностью расположен в границах зоны с особыми условиями использования территории, площадь земельного участка, покрываемая зоной с особыми условиями использования территории, составляет 2000 кв.м.

На территории заказника не допускаются:

- сбор ягод и орехов, иные лесные пользования, осуществляемые запрещенными методами или в запрещенные сроки;

- сплошные рубки и подсочка леса на всей территории заказника;
- применение пестицидов, арбоцидов и других сильно действующих ядохимикатов;
- предоставление участков под строительство на территории заказника за пределами населенных пунктов;
- нарушение гидрологического режима территории, за исключением противопожарных мероприятий;
- проезд и стоянка автотранспорта вне дорог общего пользования;
- устройство туристических стоянок и разведение костров за пределами отведенных для этого мест;
- добыча полезных ископаемых или иная хозяйственная деятельность, способная оказать вредное воздействие на окружающую природную среду, осуществляемая без проведения соответствующей государственной экологической экспертизы.

На территории заказника допускаются:

- охота и рыбная ловля в установленном порядке;
- сбор грибов, ягод, орехов в установленном порядке, при необходимости ограниченный для приезжих;
- в хозяйственной деятельности - рубки ухода, санитарные рубки, а также рубки обновления и комплекса работ по лесовосстановлению;
- строительство и прокладка коммуникаций в населенных пунктах в установленном порядке.

Установленный режим заказника обязаны соблюдать все без исключения юридические и физические лица, в том числе собственники, владельцы, пользователи и арендаторы участков земли и акваторий, входящих в границы заказника.

2) Зоны и территории: Противопожарные расстояния до границ лесных насаждений от жилых домов на приусадебных земельных участках

Ограничения в использовании согласно Федеральному закону от 22.07.2008 г. № 123-ФЗ «Технический регламент о требованиях пожарной безопасности», СП 4.13130.2013 «Свод правил. Системы противопожарной защиты. Ограничение распространения пожара на объектах защиты. Требования к объемно-планировочным и конструктивным решениям», утвержден и введен в действие приказом Министерства Российской Федерации по делам гражданской обороны, чрезвычайным ситуациям и ликвидации последствий стихийных бедствий (МЧС России) от 24.04.2013 г. № 288 (с изменением №3, утв. приказом МЧС России от 15.06.2022 г. №610).

Земельный участок частично расположен в границах зоны с особыми условиями использования территории, площадь земельного участка, покрываемая зоной с особыми условиями использования территории, составляет 1868 кв.м.

В соответствии с пунктом 2 статьи 69 Федерального закона от 22.07.2008 г. № 123-ФЗ «Технический регламент о требованиях пожарной безопасности» противопожарные расстояния должны обеспечивать нераспространение пожара от лесных насаждений до зданий и сооружений.

Согласно п. 4.14 СП 4.13130.2013 «Свод правил. Системы противопожарной защиты. Ограничение распространения пожара на объектах защиты. Требования к объемно-планировочным и конструктивным решениям» противопожарные расстояния до границ лесных насаждений от зданий, сооружений городских населенных пунктов в зонах индивидуальной и малоэтажной жилой застройки, от зданий и сооружений сельских населенных пунктов, а также от жилых домов на приусадебных или садовых земельных участках должны составлять не менее 30 м. Указанные расстояния допускается уменьшать до 15 м, если примыкающая к лесу застройка (в пределах 30 м) выполнена с наружными стенами, включая отделку, облицовку (при наличии), а также кровлей из материалов группы горючести не ниже Г1 или распространению пламени РП1. Расстояния до границ лесных насаждений от садовых домов и хозяйственных построек (гаражей, сараев и бань) должны составлять не менее 15 м.

Указанные расстояния определяются как наименьшее расстояние от наружных конструкций зданий, сооружений до границы лесного массива. Границы лесных насаждений на землях различных категорий устанавливаются органами государственной власти Российской Федерации в соответствии с действующим законодательством.

Применение вышеуказанного свода правил обеспечивает соблюдение требований к объемно-планировочным и конструктивным решениям по ограничению распространения пожара в зданиях и сооружениях, установленных Федеральным законом от 22 июля 2008 г. № 123-ФЗ «Технический регламент о требованиях пожарной безопасности».

6. Информация о границах зон с особыми условиями использования территорий, если земельный участок полностью или частично расположен в границах таких зон: Информация отсутствует

Наименование зоны с особыми условиями использования территории с указанием объекта, в отношении которого установлена такая зона	Перечень координат характерных точек в системе координат, используемой для ведения Единого государственного реестра недвижимости		
	Обозначение (номер) характерной точки	X	Y
—	—	—	—

7. Информация о границах публичных сервитутов Информация отсутствует

Обозначение (номер) характерной точки	Перечень координат характерных точек в системе координат, используемой для ведения Единого государственного реестра недвижимости	
	X	Y
—	—	—

8. Номер и (или) наименование элемента планировочной структуры, в границах которого расположен земельный участок

9. Информация о возможности подключения (технологического присоединения) объектов капитального строительства к сетям инженерно-технического обеспечения (за исключением сетей электроснабжения), определяемая с учетом программ комплексного развития систем коммунальной инфраструктуры поселения, муниципального округа, городского округа (при их наличии), в состав которой входят сведения о максимальной нагрузке в возможных точках подключения (технологического присоединения) к таким сетям, а также сведения об организации, представившей данную информацию

1. АО «Газпром газораспределение Владимир» в г. Александрове сообщает следующее.

На сегодняшний день техническая возможность подключения (технологического присоединения) к сетям газораспределения объекта капитального строительства с максимальным часовым расходом природного газа до 7 м³/час, который будет располагаться на земельном участке с кадастровым номером: 33:13:090117:495, имеется от подземного полиэтиленового газопровода низкого давления Ø110 мм.

2. Муниципальное унитарное предприятие «Водоканал Петушинского района» сообщает, что наше предприятие на данный момент не имеет технической возможности для технологического присоединения объектов капитального строительства к сетям водоснабжения и водоотведения на земельных участках с кадастровыми номерами: 33:13:090117:495.

3. ООО «Владимиртеплогаз» о выдаче технических условий на технологическое присоединение, сообщает, что не располагает технической возможностью (технологического присоединения) к сетям инженерно-технического обеспечения объектов капитального строительства.

10. Реквизиты нормативных правовых актов субъекта Российской Федерации, муниципальных правовых актов, устанавливающих требования к благоустройству территории

«Правила по обеспечению чистоты, порядка и благоустройства на территории муниципального образования «Петушинское сельское поселение», утвержденные решением Совета народных депутатов Петушинского сельского поселения от 21.07.2022 г. № 29/6 (в редакции решения Совета народных депутатов Петушинского сельского поселения от 23.01.2023 г. № 3/1).

11. Информация о красных линиях: Информация отсутствует

Обозначение (номер) характерной точки	Перечень координат характерных точек в системе координат, используемой для ведения Единого государственного реестра недвижимости	
	X	Y

12. Информация о требованиях к архитектурно-градостроительному облику объекта капитального строительства: Требования к архитектурно-градостроительному облику объекта капитального строительства не установлены.

№	Требования к архитектурно-градостроительному облику объекта капитального строительства	Показатель
1	2	3
—	—	—

Приложение (в случае, указанном в части 3.1 статьи 57.3 Градостроительного кодекса Российской Федерации)